

Инструкция по использованию Телевебинара

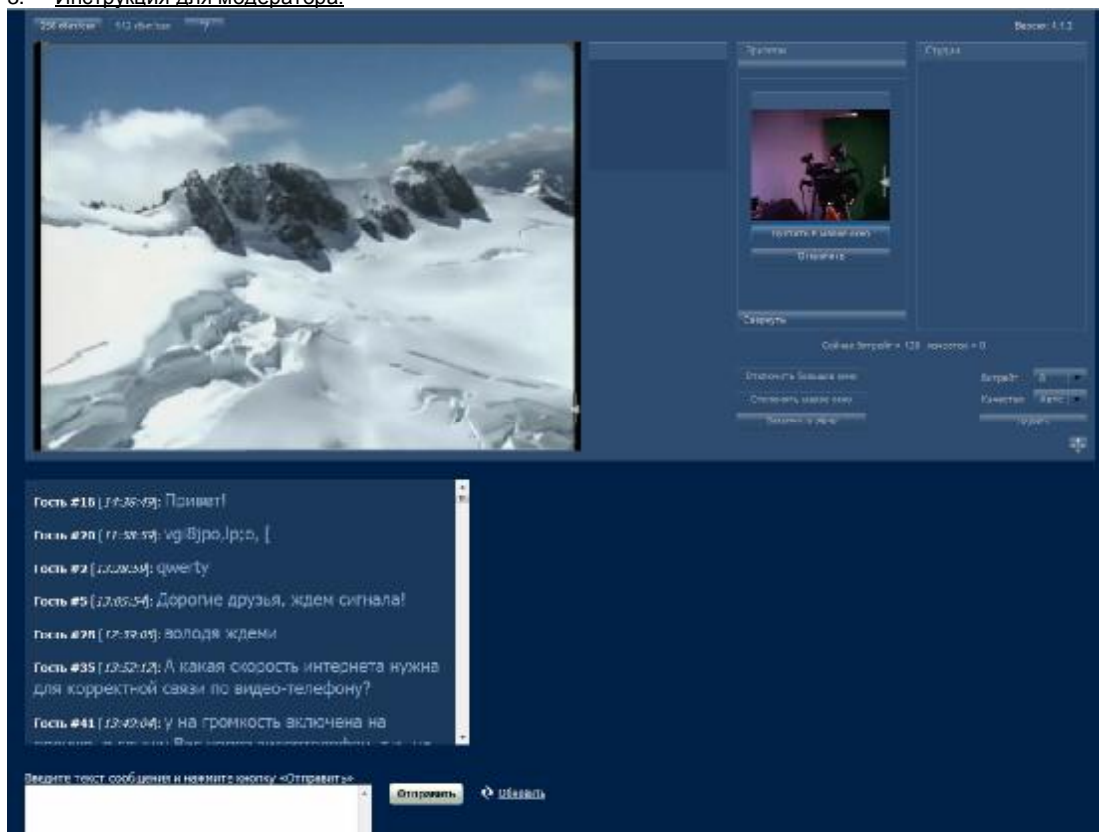
1. Инструкция по запуску двух потоков одновременно, вариант №1:

- Выставить нужные параметры для потока stream1 (видео: 256 kb/sec, 320*240 pixels, 25 frame rate; звук: формат NellyMoster, 8000Hz)
- Сохранить данную конфигурацию как "профиль настроек" (File --> Save profile...)
- Выставить нужные параметры для потока stream2 (видео: 512 kb/sec, 640*480 pixels, 25 frame rate; звук: формат NellyMoster, 8000Hz)
- Сохранить данную конфигурацию как "профиль настроек" (File --> Save profile...)
- В результате, получится два файла: C:/.../stream1.xml, C:/.../stream2.xml
- Перейти в режим командной строки = Ctrl+F1
- Из командной строки выполнить 2 команды:
 - FMLEcmd /p c:/stream1.xml /r
 - FMLEcmd /p c:/stream2.xml /r
- После этого потоки пойдут на сервер
- Также после этого в консоли появятся записи о публикации нужных потоков на сервер.

2. Инструкция по запуску двух потоков одновременно, вариант №2:

- При настройке битрейта видео отметить галочку во второй строке – при этом у неё станут активными поля «битрейт» и «размер»
- Установить в первой строке значения 256 kb/sec, 320*240 pixels
- Установить во второй строке значения: 512 kb/sec, 640*480 pixels
- В поле «название потока» указать: «stream1; stream2» - при этом поток «stream1» соответствует настройкам первой строки, «stream2» - второй строки (можно указать «stream3», он будет вещаться с настройками 3-ей строки, если она активна)
- Нажать «Start», после этого потоки начнут публиковаться

3. Инструкция для модератора:

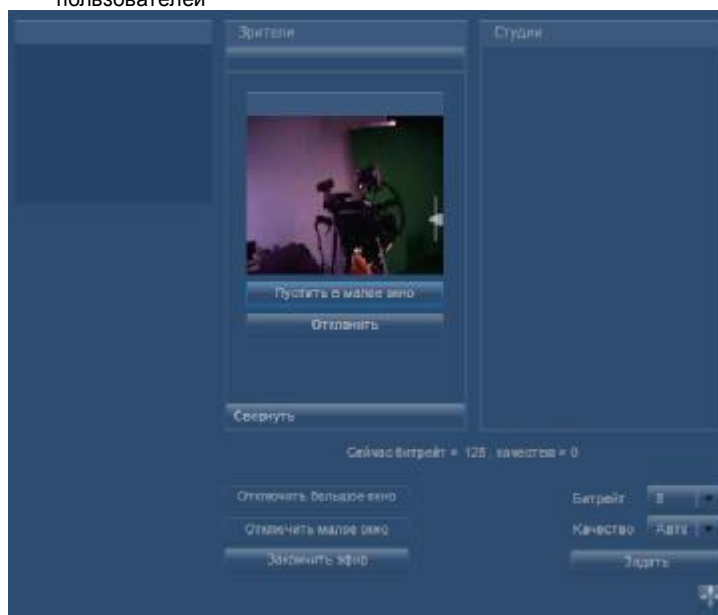


- a. Пустить публикующиеся на сервере потоки в эфир – нажать «начать эфир»



Модератор может выбрать качество(битрейт) основного потока видео в интерфейсе модератора.

- b. Переключить поток с битрейта 256 на 512 kb/sec и размер с 320*240 на 640*480 – нажать «512 kb/sec»
 c. Переключить поток с битрейта 512 на 256 kb/sec и размер с 640*480 на 320*204 – нажать «256 kb/sec»
 d. Просмотреть видео поток звонящего зрителя – выбрать соответствующий ему заголовок в списке звонящих пользователей



- e. Свернуть вкладку звонящего зрителя – нажать на заголовок его вкладки, либо на кнопку «свернуть»
 f. Пустить видео поток звонящего зрителя в эфир – «утвердить»
 g. Отключить активного пользователя от эфира – «отклонить»
 h. Выставить битрейт для потоков звонящих в эфир пользователей – выбрать значение из первого выпадающего списка (варианты 8, 16, 32, 64, 128, 256, 512), затем нажать сохранить. При выборе определенного значения битрейта, модератору предлагается значение качества, наиболее подходящее для просмотра в данном битрейте, но он также может выставить значение качества вручную.

Таблица битрейт-качество, предлагаемые по умолчанию:

Битрейт	8	16	32	64	128	256	512
Качество	0	0	0	0	0	90	90

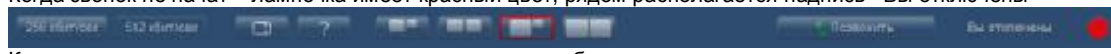
Значение «0» называется также «Автоподстройка». При выборе этого параметра, качество будет подстраиваться автоматически под. При статичной картинке оно будет лучше, при движущейся – хуже.

- i. Выставить качество для потоков звонящих в эфир пользователей – выбрать значение из второго выпадающего списка (варианты 0, 10, 20, 30, 40, 50, 60, 70, 80, 90)

4. Инструкция для зрителя:

- a. Переключить поток с битрейта 256 на 512 kb/sec и размер с 320*240 на 640*480 – нажать «512 kb/sec»
 b. Переключить поток с битрейта 512 на 256 kb/sec и размер с 640*480 на 320*204 – нажать «256 kb/sec»
 c. Позвонить в студию – нажать кнопку «позвонить», затем разрешить приложению использовать свои камеру и микрофон.
 d. Прекратить звонок в студию – нажать кнопку «не звонить»
 e. Отследить статус звонка – статус звонка отображается цветом лампочки и надписью рядом с ней.

- i. Когда звонок не начат – лампочка имеет красный цвет, рядом располагается надпись «Вы отключены»



- ii. Когда звонок начат, соединен с сервером и ожидает одобрения модератора для участия в трансляции – лампочка имеет оранжевый цвет, рядом располагается надпись «Ожидайте соединения»



- iii. Когда звонок пользователя подключен к эфиру – лампочка имеет зеленый цвет, рядом располагается надпись «Вы в эфире»



- f. Сменить камеру/микрофон – см. раздел «Инструкция по настройке камеры и микрофона»

- g. Проверить камеру/микрофон – нажать на иконку видеокamеры. В возникшем окне будет отображаться видео/звук с выбранных в параметрах флеш приложения камеры/микрофона. Здесь вы можете проверить, как отображается видео и слышится звук.

Важно! Данный раздел предназначен только для проверки. Чтобы сменить устройство аудио/видеозахвата – следуйте «Инструкции по настройке камеры и микрофон»

- h. Режимы отображения в приложении пользователя
- "Обычный 1" - Окно ведущего 320*240, окно звонящего 106*78.
 - "Обычный 2" - Окно ведущего 640*480, окно звонящего 106*78.
 - "Симметричный 1" - Окно ведущего 320*240, окно звонящего 320*240.
 - "Симметричный 2" - Окно ведущего 480*360, окно звонящего 480*360.
 - "Фулскрин полный" - Вся область приложения отображается на полный экран, данный режим позволяет использовать режимы 1.2.1, 1.2.2, 1.2.3, 1.2.4. При использовании режимов 1.2.1, 1.2.2, 1.2.3, 1.2.4, абсолютные размеры окон ведущего и звонящего могут изменяться в силу того, что приложение растянуто на весь экран.
 - "Фулскрин ведущего" - окно ведущего отображается на полный экран. Для перехода в другой режим необходимо выйти из режима "Фулскрин ведущего"
 - "Фулскрин звонящего" - окно звонящего отображается на полный экран. Для перехода в другой режим необходимо выйти из режима "Фулскрин ведущего"

- i. Переключение режимов.

Из любого режима можно сразу переключиться в любой режим. Исключением являются "Фулскрин ведущего" и "Фулскрин звонящего", из которых надо выйти для использования других режимов.

Кнопки переключения режимов

- i. Кнопка "Обычный 1" - переключает режим на "Обычный 1", подсвечивается, когда данный режим активен



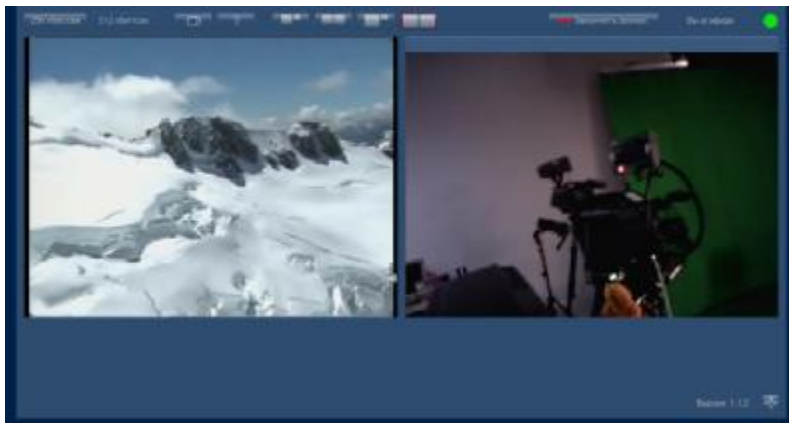
- ii. Кнопка "Обычный 2" - переключает режим на "Обычный 2", подсвечивается, когда данный режим активен



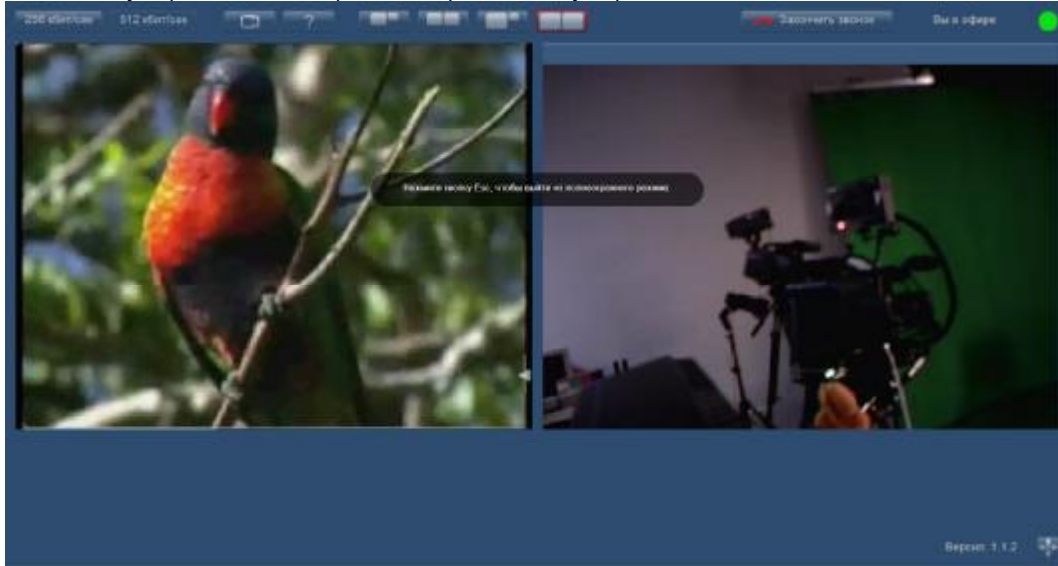
- iii. Кнопка "Симметричный 1" - переключает режим на "Симметричный 1", подсвечивается, когда данный режим активен



- iv. Кнопка "Симметричный 2" - переключает режим на "Симметричный 2", подсвечивается, когда данный режим активен



v. Кнопка "Фулскрин полный" - переключает режим на "Фулскрин полный"



Режимы: «Обычный 1», «Обычный 2» и «Симметричный!» аналогичным образом работают и в режиме «Фулскрин полный»

vi. Кнопка "Фулскрин ведущего" - переключает режим на "Фулскрин ведущего"

vii. Кнопка "Фулскрин звонящего" - переключает режим на "Фулскрин звонящего"

Таким образом Пользователю для каждого потока (битрейта) видео в основном окне доступно по 10 вариантов просмотра в режиме реального времени.

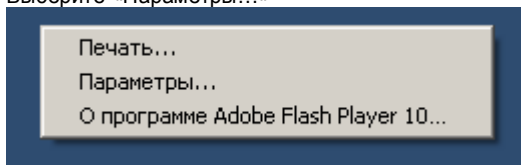
5. Инструкция по настройке камеры и микрофона

Вебкамеру и микрофон можно настроить как в режиме онлайн, т.е. во время вещания, так и в режиме оффлайн, т.е. и во время отсутствия вещания.

I Настройка в режиме онлайн.

1. Настройки камеры:

- 1.1. Нажмите правой кнопкой в области флеш-приложения
- 1.2. Выберите «Параметры...»



1.3. Выберите иконку камеры в нижнем ряду

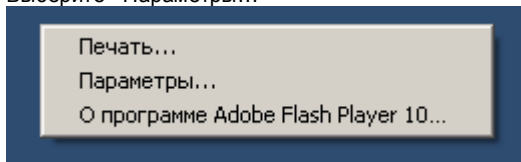


- 1.4. Выберите камеру в выпадающем списке. Если у вас подключена только одна камера – она будет в нем единственная.

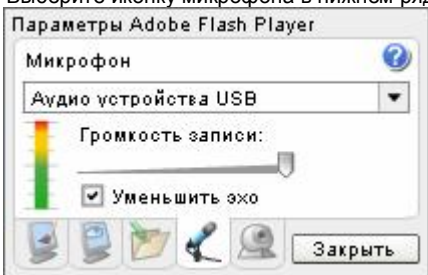


2. Настройка микрофона:

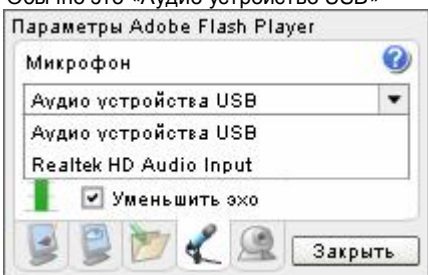
- 2.1. Нажмите правой кнопкой в области флеш-приложения
- 2.2. Выберите «Параметры...»



2.3. Выберите иконку микрофона в нижнем ряду



- 2.4. Выберите микрофон в выпадающем списке. Если у вашей веб-камеры есть встроенный микрофон – выберите его. Обычно это «Аудио устройство USB»



- 2.5. Выставьте бегунок «Громкость записи» на максимум (при этом шкала слева должна закрасиваться до красной зоны при любых звуках)

2.6. Нажмите галочку «Уменьшить эхо» - это сделает звук более чистым

После этих настроек вы сможете комфортно общаться с ведущим.

II Настройка в режиме офлайн

Настройка вебкамеры производится аналогично пункту № 1. при нажатии на иконку вебкамеры в интерфейсе пользователя.

6. Описание аутентификации доступа к приложению

1. Роли:
К приложению пользователя и модератора имеют доступ 2 соответствующих роли пользователей «user» и «moderator».
2. Проверка:
 - 2.1. Предметом проверки и установки прав доступа является ключ userId, который Flash приложение берет с HTML страницы и передает серверу.
 - 2.2. Сервер использует ключ userId и обращается к интерфейсу http://*****.ru/getuser.php, отдающему XML, авторизующий либо не авторизующий пользователя по заданному ключу.
 - 2.3. Возвращаемый результат имеет следующий вид: <user name="" avatarUrl="" auth="true" role="moderator"/>
(Где name – имя пользователя, avatarUrl – адрес его аватара, auth – разрешать ли доступ, role – роль пользователя, которой разрешен этот доступ.)
3. Результат проверки:
В случае успешной проверки, приложение будет работать в штатном режиме. В случае auth=false либо не получения ответа от сервера http://*****.ru/getuser.php, доступ будет заблокирован и выведено сообщение: «Ошибка авторизации».